

PROSPECTUS SIMPLIFIÉ

PARTIE A STATUTAIRE

Présentation succincte :

• Code ISIN :	FR0007019377
• Dénomination :	BMM EURO CROISSANCE
• Forme juridique :	Fonds commun de placement de droit français
• Compartiments/nourricier :	Non
• Société de gestion :	MARTIN MAUREL GESTION
• Gestionnaire financier par délégation :	MARTIN MAUREL GESTION INSTITUTIONNELLE
• Durée d'existence prévue :	Cet OPCVM a été initialement créé pour une durée de 99 ans
• Dépositaire :	BANQUE MARTIN MAUREL
• Commissaire aux comptes :	CONSTANTIN Associés
• Commercialisateur :	GROUPE MARTIN MAUREL

Informations concernant les placements et la gestion :

• Classification :	Actions de pays de la communauté européenne
• Objectif de gestion :	L'objectif du FCP est de surperformer sur une longue période (5 ans minimum) l'indice DJ Eurostoxx des marchés d'actions de la zone euro qui inclut les pays suivants : France , Allemagne , Espagne, Italie , Hollande, Belgique, Luxembourg, Autriche, Portugal, Finlande, Grèce et Irlande.
• Indicateur de référence :	L'indice de référence retenu est l'indice DJ Eurostoxx. L'indice DJ Eurostoxx est composé des 300 valeurs les plus actives de la cote, toutes cotées en continu. Il dispose ainsi d'une représentativité élargie. La performance de l'indicateur n'inclut pas les dividendes détachés par les actions qui composent l'indicateur

• Stratégie d'investissement :

Il s'agit d'une gestion active, non indexée sur l'indice de référence, de type « bottom-up », qui repose largement sur des contacts directs avec les Sociétés

L'exposition du portefeuille est principalement réalisée en actions de la zone euro (75% minimum) sélectionnées à partir d'analyses et de ratios financiers fondamentaux. Néanmoins, le gestionnaire ne s'interdit pas d'étudier et d'investir dans des sociétés en restructuration dont on peut attendre des perspectives bénéficiaires satisfaisantes à terme.

Les choix sont très largement effectués parmi les Sociétés de grande et moyenne capitalisation composant l'indice de référence (DJ Eurostoxx) mais pas exclusivement (en particulier lors d'introduction en bourse).

En règle générale, et sans que cela soit une obligation ou une contrainte, le portefeuille est relativement concentré : environ quarante valeurs.

Les investissements (limités à 25 % maximum de l'actif) au travers de titres de créances, libellés en euros, à moyen ou long terme (diversification) seront choisis en priorité parmi les dettes publiques des états membres de la zone euro. Ils se feront dans l'idée soit d'atténuer une baisse des marchés actions, soit d'attendre que des opportunités d'investissement en actions se présentent.

Toutes les formes de valeurs mobilières sont autorisées : à revenu fixe, variable ou mixte, à coupon bas ou égal à zéro et toute autre forme de valeurs mobilières que les instituts de notation (S&P, Fitch, Moody's...) n'assimilent pas à des valeurs mobilières à haut risque. En règle générale, les émetteurs privés retenus sont tous « Investment Grade » et bénéficient majoritairement d'une notation au moins égale à A- (S&P). Toutefois, le fonds pourra détenir des produits de taux d'émetteurs non notés par les agences de notation.

Le gérant pourra prendre des positions à terme ou optionnelles sur les marchés réglementés français et/ou des pays de la zone euro afin de couvrir ou d'exposer le portefeuille pour réaliser l'objectif de gestion, notamment en cas de souscriptions et rachats importants. Il n'y a pas de recherche de surexposition, de ce fait l'exposition totale (actions et instruments dérivés) ne dépassera pas 100% de l'actif du Fonds.

A titre accessoire, le fonds pourra investir en parts ou actions d'OPCVM français et/ou européens coordonnés dans le cadre de la gestion de la trésorerie, recourir à des opérations d'emprunts d'espèces pour répondre au problème d'une trésorerie temporairement débitrice (décalage de dates de valeurs, rachat important...) et à des opérations de prêts de titres s'il considère que la rémunération offerte en échange est satisfaisante et si la qualité et la solvabilité de l'emprunteur présentent toutes les garanties nécessaires à une telle opération.

• **Profil de risque :**

Votre argent sera principalement investi dans des instruments financiers sélectionnés par le gestionnaire financier. Ces instruments connaîtront les évolutions et aléas des marchés.

- *Risque de marchés et risque Actions :*

Le Fonds peut être exposé au maximum à 100% en actions : en cas de baisse des marchés, la valeur liquidative peut baisser.

- *Risque de perte en capital :*

La performance de l'OPCVM peut ne pas être conforme à ses objectifs. De plus, le capital initialement investi peut ne pas être totalement restitué car il n'y a aucune garantie en capital.

- *Risque de taux et de crédit :*

Le Fonds peut investir dans des produits de taux : en cas de remontée des taux d'intérêt, la valeur liquidative peut baisser. Il existe aussi un risque de crédit qui correspond au risque que l'émetteur ne puisse pas faire face à ses engagements.

Le détail des risques mentionnés dans cette rubrique et les risques accessoires se trouve dans la note détaillée.

• **Souscripteurs concernés et profil de l'investisseur type :**

➤ *Souscripteurs concernés :*

Parts I : plus particulièrement destinées aux institutionnels

Parts P : Tous souscripteurs

➤ *Profil type de l'investisseur :*

L'OPCVM s'adresse à un type d'investisseur qui est sensible à l'évolution des marchés actions et qui accepte par conséquent une évolution non régulière de prix de la part de l'OPCVM.

Le montant qu'il est raisonnable d'investir dans cet OPCVM dépend de la situation personnelle de l'investisseur. Pour le déterminer, il doit tenir compte de son patrimoine personnel, de ses besoins actuels et de la durée recommandée de placement mais également de son souhait de prendre des risques ou au contraire de privilégier un investissement prudent.

Dans tous les cas, il est fortement recommandé de diversifier suffisamment ses investissements afin de ne pas les exposer uniquement aux risques de l'OPCVM.

➤ *Durée de placement recommandée :* supérieure à 5 ans

Informations sur les frais, commissions et la fiscalité :

• **Frais et commissions :**

Commissions de souscription et de rachat :

Les commissions de souscription et de rachat viennent augmenter le prix de souscription payé par l'investisseur ou diminuer le prix de remboursement. Les commissions acquises à l'OPCVM servent à compenser les frais supportés par l'OPCVM pour investir ou désinvestir les avoirs confiés. Les commissions non acquises reviennent à la société de gestion, au commercialisateur, etc.

Frais à la charge de l'investisseur, prélevés lors des souscriptions et des rachats	Assiette	Taux barème
Commission de souscription non acquise à l'OPCVM	Valeur liquidative x nombre de parts	4% Taux maximum
Commission de souscription acquise à l'OPCVM	Valeur liquidative x nombre de parts	Néant
Commission de rachat non acquise à l'OPCVM	Valeur liquidative x nombre de parts	Parts I : Néant Parts P : 1% Taux maximum
Commission de rachat acquise à l'OPCVM	Valeur liquidative x nombre de parts	Néant

Les frais de fonctionnement et de gestion :

Ces frais recouvrent tous les frais facturés directement à l'OPCVM, à l'exception des frais de transactions. Les frais de transaction incluent les frais d'intermédiation (courtage, impôts de bourse, etc.) et la commission de mouvement, le cas échéant, qui peut être perçue notamment par le dépositaire et la société de gestion.

Aux frais de fonctionnement et de gestion peuvent s'ajouter :

- des commissions de surperformance. Celles-ci rémunèrent la société de gestion dès lors que l'OPCVM a dépassé ses objectifs.

Elles sont donc facturées à l'OPCVM ;

- des commissions de mouvement facturées à l'OPCVM ;

- une part du revenu des opérations d'acquisition et cession temporaires de titres.

Pour plus de précision sur les frais effectivement facturés à l'OPCVM, se reporter à la partie B du prospectus simplifié.

Frais facturés à l'OPCVM	Assiette	Taux - Barème
Frais de fonctionnement et de gestion TTC (incluant tous les frais hors frais de transaction, de surperformance et frais liés aux investissements dans des OPCVM ou fonds d'investissement)	Actif net Hors parts ou actions d'OPCVM dont la banque Martin Maurel est dépositaire	Parts I : 0,75% TTC Taux maximum Parts P : 1,50% TTC Taux maximum
Commission de surperformance	Actif net	Néant
Prestataires percevant des commissions de mouvement : - Dépositaire	Prélèvement sur chaque transaction	Barème 0,50% TTC

- **Régime fiscal** : Eligible au PEA. Support de contrats d'assurance vie.
- Avertissement : Selon votre régime fiscal, les plus-values et revenus éventuels liés à la détention de parts de l'OPCVM peuvent être soumis à taxation. Nous vous conseillons de vous renseigner à ce sujet auprès du commercialisateur de l'OPCVM.

Informations d'ordre commercial :

• Conditions de souscription et de rachat :

Dénomination commerciale	Code ISIN	Valeur initiale de la part	Devises de libellé	Souscription initiale minimale	Souscription ultérieure minimale	Souscripteurs concernés
I	FR0010283812	100 000,00 €	euros	1 000 000,00 €	1 part	Institutionnels
P	FR0007019377	100,00 €	euros	1 000,00 €	1 part	Tous souscripteurs

Les demandes de souscription et de rachat sont centralisées chaque jour avant 11 heures auprès de la BANQUE MARTIN MAUREL - 43, rue Grignan - 13006 MARSEILLE. Elles sont exécutées sur la base de la prochaine valeur liquidative.

- **Date de clôture de l'exercice** : Dernier jour de bourse du mois de décembre.
- **Affectation du résultat** : Capitalisation pour toutes les catégories de parts
- **Date et périodicité de calcul de la valeur liquidative** : Le calcul de la valeur liquidative est quotidien à l'exception des jours fériés légaux suivant le calendrier de la Bourse de Paris.
- **Lieu et modalités de publication ou de communication de la valeur liquidative** : La valeur liquidative est disponible sur simple demande auprès Banque Martin Maurel, sur son site Internet (www.martinmaurel.com).
- **Devise de libellé des parts ou actions** : Les parts de l'OPCVM sont libellées en euros
- **Date de création** : Cet OPCVM a été agréé par la Commission des opérations de bourse le 10 mars 1998. Il a été créé le 10 avril 1998.

Informations supplémentaires :

Le prospectus complet de l'OPCVM et les derniers documents annuels et périodiques sont adressés dans un délai d'une semaine sur simple demande écrite du porteur auprès de :

MARTIN MAUREL GESTION - 43 rue Grignan – 13006 MARSEILLE

Des explications supplémentaires peuvent être obtenues si nécessaire auprès du service de la gestion comptable et administrative des OPCVM : e-mail : document.opcvm@martinmaurel.com téléphone 04 91 04 82 02.

Le document présentant les conditions dans lesquelles la société de gestion exerce ses droits de vote peut être consulté au siège de la société de gestion ou demandé par courrier à l'adresse de celle-ci.

L'information relative à l'exercice, par la société de gestion, des droits de vote pour les résolutions présentées à l'assemblée générale d'un émetteur pour lequel la quotité de titres détenus par les OPCVM atteint le seuil de détention fixé par la politique de vote peut être demandé par courrier à l'adresse de la société de gestion.

La société de gestion ne répond pas, dans un délai d'un mois, à une demande d'information relative au vote portant sur une résolution, lorsqu'elle a voté conformément aux principes de sa politique de vote et aux propositions du directoire ou du conseil d'administration

Date de publication du prospectus : 5 septembre 2008

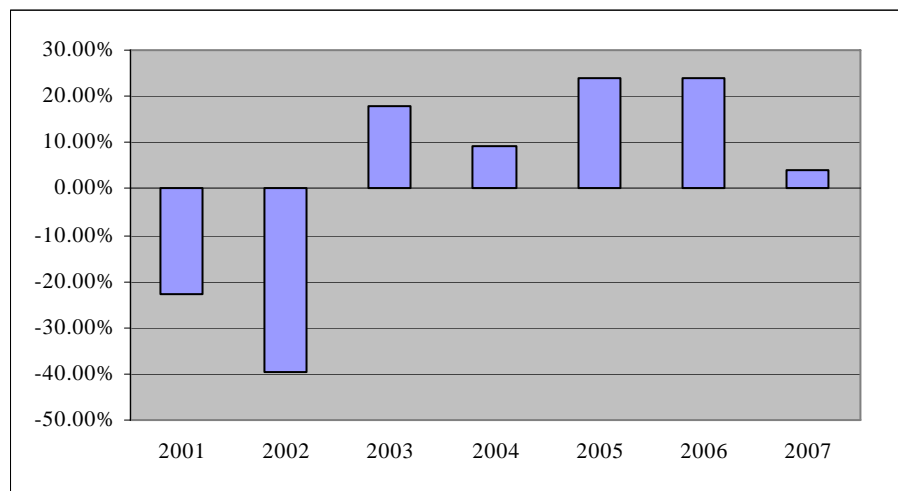
Le site de l'AMF (www.amf-france.org) contient des informations complémentaires sur la liste des documents réglementaires et l'ensemble des dispositions relatives à la protection des investisseurs.

Le présent prospectus simplifié doit être remis aux souscripteurs préalablement à la souscription.

PARTIE B STATISTIQUES

Performances du FCP au 31/12/2007 :
--

Performances annuelles



Performances annualisées	1 an	3 ans	5 ans
OPCVM	4.21%	16.96%	15.58%
DJ EURO STOXX 300	4.87%	15.77%	15.04%

Avertissement et commentaires éventuels

*Les performances passées ne préjugent pas des performances futures. Elles ne sont pas constantes dans le temps
La performance de l'indicateur n'inclut pas les dividendes détachés par les actions qui composent l'indicateur*

Présentation des frais facturés à l'OPCVM au cours du dernier exercice clos au 31/12/07 :
--

Frais de fonctionnement et de gestion	1,48%
Coût induit par l'investissement dans d'autres OPCVM ou fonds d'investissement Ce coût se détermine à partir : - des coûts liés à l'achat d'OPCVM et fonds d'investissement - déduction faite des rétrocessions négociées par la société de gestion de l'OPCVM investisseur	
Autres frais facturés à l'OPCVM Ces autres frais se décomposent en : - commission de surperformance - commissions de mouvement	0,49%
Total facturé à l'OPCVM au cours du dernier exercice clos	1,97%

Les frais de fonctionnement et de gestion

Ces frais recouvrent tous les frais facturés directement à l'OPCVM, à l'exception des frais de transaction, et le cas échéant, de la commission de surperformance. Les frais de transaction incluent les frais d'intermédiation (courtage, impôts de bourse,...) et la commission de mouvement (voir ci-dessous).

Les frais de fonctionnement et de gestion incluent notamment les frais de gestion financière, les frais de gestion administrative et comptable, les frais de dépositaire, de conservation et d'audit.

Coût induit par l'achat d'OPCVM et/ou de fonds d'investissement

Certains OPCVM investissent dans d'autres OPCVM ou dans des fonds d'investissement de droit étranger (OPCVM cibles). L'acquisition et la détention d'un OPCVM cible (ou d'un fonds d'investissement) font supporter à l'OPCVM acheteur deux types de coûts évalués ici :

- des commissions de souscription/rachat. Toutefois la part de ces commissions acquises à l'OPCVM cible est assimilée à des frais de transaction et n'est donc pas comptée ici.

- des frais facturés directement à l'OPCVM cible, qui constituent des coûts indirects pour l'OPCVM acheteur.

Dans certains cas, l'OPCVM acheteur peut négocier des rétrocessions, c'est-à-dire des rabais sur certains de ces frais. Ces rabais viennent diminuer le total des frais que l'OPCVM acheteur supporte effectivement.

Autres frais facturés à l'OPCVM
--

D'autres frais peuvent être facturés à l'OPCVM. Il s'agit :

- des commissions de surperformance. Celles-ci rémunèrent la société de gestion dès lors que l'OPCVM a dépassé ses objectifs.

- des commissions de mouvement. La commission de mouvement est une commission facturée à l'OPCVM à chaque opération sur le portefeuille. Le prospectus complet détaille ces commissions. La société de gestion peut en bénéficier dans les conditions prévues en partie A du prospectus simplifié.

L'attention de l'investisseur est appelée sur le fait que ces autres frais sont susceptibles de varier fortement d'une année à l'autre et que les chiffres présentés ici sont ceux constatés au cours de l'exercice précédent.

Informations sur les transactions au cours du dernier exercice clos au 31/12/07:

Les transactions entre la société de gestion pour le compte des OPCVM qu'elle gère et les sociétés liées ont représenté sur le total des transactions de cet exercice :

Classes d'actifs	Transactions
Actions	Néant
Obligations	Néant
OPCVM	Néant
T.C.N.	Néant
Autres valeurs	Néant

Les frais de transaction sur le portefeuille actions ont représenté 0,93% de l'actif moyen. Le taux de rotation du portefeuille actions a été de 0.66 de l'actif moyen.